



# AMTSBLATT

## DES LANDKREISES AICHACH-FRIEDBERG

---

**Datum 08.03.2021**

**76. Jahrgang**

**Nr. 3 a**

---

Herausgeber:  
Landratsamt Aichach-Friedberg  
Münchener Str. 9  
86551 Aichach  
und Dienststelle Friedberg

Bestellungen über das Landratsamt  
Einzelausgabe: Landratsamt - Pforte

Kostenloser Bezug über das Internet  
unter:  
[www.lra-aic-fdb.de](http://www.lra-aic-fdb.de)

---

### Inhalt

### Seite

Bekanntmachung des Landratsamtes Aichach-Friedberg;  
Vollzug tierseuchenrechtlicher Maßnahmen zum Schutz vor der Geflügelpest;  
Einhaltung von Biosicherheitsmaßnahmen im Landkreis Aichach-Friedberg zu  
präventiven Zwecken

2

## Bekanntmachung des Landratsamtes Aichach-Friedberg

### Vollzug tierseuchenrechtlicher Maßnahmen zum Schutz vor der Geflügelpest; Einhaltung von Biosicherheitsmaßnahmen im Landkreis Aichach-Friedberg zu präventiven Zwecken

Das Landratsamt Aichach-Friedberg erlässt auf Grund von § 13 der Verordnung zum Schutz gegen die Geflügelpest (Geflügelpest-Verordnung) in der Fassung der Bekanntmachung vom 15. Oktober 2018 (BGBl. I S. 1665) i.V.m. § 38 Abs. 11 und § 6 Abs. 1 des Tiergesundheitsgesetzes (TierGesG) in der Fassung der Bekanntmachung vom 21. November 2018 (BGBl. I S. 1938), § 38 Abs. 11 und § 6 Abs. 1 des Tiergesundheitsgesetzes (TierGesG) in der Fassung der Bekanntmachung vom 21. November 2018 (BGBl. I S. 1938), § 6 Abs. 2 der Verordnung zum Schutz gegen die Geflügelpest (Geflügelpest-Verordnung) in der Fassung der Bekanntmachung vom 15. Oktober 2018 (BGBl. I S. 1665), § 4 der Viehverkehrsverordnung (ViehVerkV) in der Fassung der Bekanntmachung vom 31. März 2020 (BGBl. I S. 1170) i.V.m. § 7 Abs. 6 der Geflügelpest-Verordnung in der Fassung der Bekanntmachung vom 15. Oktober 2018 (BGBl. I S. 1665), Art. 6 und Art. 7 Abs. 2 Nr. 3 des Gesetzes über das Landesstrafrecht und das Verwaltungsrecht auf dem Gebiet der öffentlichen Sicherheit und Ordnung (Landesstraf- und Ordnungsgesetz – LStVG) in der Fassung der Bekanntmachung vom 13. Dezember 1982 (BayRS II S. 241) BayRS 2011-2-I (Art. 1–62), das zuletzt durch § 2 des Gesetzes vom 27. April 2020 (GVBl. S. 236) geändert worden ist und Art. 3 Abs. 2 des Gesundheitsdienst- und Verbraucherschutzgesetz (GDVG) vom 24. Juli 2003 (GVBl. S. 452, 752, BayRS 2120-1-U/G), das zuletzt durch § 1 des Gesetzes vom 24. Juli 2020 (GVBl. S. 370) geändert worden ist, folgende

#### ALLGEMEINVERFÜGUNG

1. Für alle privaten und gewerblichen Tierhalter, die Geflügel im Sinne des § 1 Abs. 2 Nr. 2 der Geflügelpest-Verordnung (hierunter fallen: Hühner, Truthühner, Perlhühner, Rebhühner, Fasane, Laufvögel, Wachteln, Enten und Gänse, die in Gefangenschaft aufgezogen oder gehalten werden) in folgenden Gemeindebereichen des Landkreises Aichach-Friedberg halten, wird eine Aufstallung des Geflügels angeordnet:
  - 1.1. In einem 500 Meter beidseitig breiten Uferstreifen entlang der genannten fließenden Gewässer (vgl. gemäß den Darstellungen in der angefügten Landkreiskarte Anlage 1-5)
    - Lech
    - Paar
    - Steinach
  - 1.2. Im Bereich von 500 Meter ab Uferand rundum Stillgewässer gemäß den Darstellungen in der angefügten Landkreiskarte (Anlagen 1-5)
2. Die Aufstallung erfolgt in geschlossenen Ställen oder unter einer Vorrichtung, die aus einer überstehenden, nach oben gegen Einträge gesicherten dichten Abdeckung und einer gegen das Eindringen von Wildvögeln gesicherten Seitenbegrenzung bestehen muss.
3. Halter von Geflügel mit einem Bestand bis einschließlich 100 Stück Geflügel im Landkreis Aichach-Friedberg haben im Bestandsregister nach § 2 Abs. 2 Geflügelpest-Verordnung ergänzende Aufzeichnungen über die Anzahl der pro Werktag verendeten Tiere zu machen. Halter von Geflügel mit einem Bestand über 100 Stück Geflügel bis einschließlich 1.000 Tieren im Landkreis Aichach-Friedberg haben nach § 2 Abs. 2 Geflügelpest-Verordnung zudem ergänzende Aufzeichnungen über die Gesamtzahl der gelegten Eier pro Bestand und Werktag zu führen.
4. Halter von Geflügel im Landkreis Aichach-Friedberg bis einschließlich 1.000 Stück Geflügel haben sicherzustellen, dass
  - 4.1. die Ein- und Ausgänge zu den Ställen oder die sonstigen Standorte des Geflügels gegen unbefugten Zutritt oder unbefugtes Befahren gesichert sind, die Ställe oder die sonstigen Standorte des Geflügels von betriebsfremden Personen nur mit betriebseigener Schutzkleidung oder Einwegschutzkleidung betreten werden und dass diese Personen die Schutz- oder Einwegschutzkleidung nach Verlassen des Stalles oder sonstigen Standorts des Geflügels unverzüglich ablegen,
  - 4.2. Schutzkleidung nach Gebrauch unverzüglich gereinigt und desinfiziert und Einwegschutzkleidung nach Gebrauch unverzüglich unschädlich beseitigt wird,
  - 4.3. nach jeder Einstellung oder Ausstallung von Geflügel die dazu eingesetzten Gerätschaften und der Verladeplatz gereinigt und desinfiziert werden und dass nach jeder Ausstallung die frei gewordenen Ställe einschließlich der dort vorhandenen Einrichtungen und Gegenstände gereinigt und desinfiziert werden,
  - 4.4. betriebseigene Fahrzeuge abweichend von § 17 Absatz 1 Satz 1 und 2 der Viehverkehrsverordnung unmittelbar nach Abschluss eines Geflügeltransports auf einem befestigten Platz gereinigt und desinfiziert werden,

- 4.5. Fahrzeuge, Maschinen und sonstige Gerätschaften, die in der Geflügelhaltung eingesetzt und
- a) in mehreren Ställen oder
  - b) von mehreren Betrieben gemeinsam
- benutzt werden, jeweils vor der Benutzung in einem anderen Stall oder, in den Fällen des Buchstaben b, im abgebenden Betrieb vor der Abgabe gereinigt und desinfiziert werden,
- 4.6. eine ordnungsgemäße Schädnerbekämpfung durchgeführt wird und hierüber Aufzeichnungen gemacht werden,
- 4.7. der Raum, der Behälter oder die sonstigen Einrichtungen zur Aufbewahrung verendeten Geflügels nach jeder Abholung, mindestens jedoch einmal im Monat, gereinigt und desinfiziert wird oder werden,
- 4.8. eine betriebsbereite Einrichtung zum Waschen der Hände sowie eine Einrichtung zum Wechseln und Ablegen der Kleidung und zur Desinfektion der Schuhe vorgehalten wird.
5. Ausstellungen, Märkte und Schauen sowie Veranstaltungen ähnlicher Art, bei denen Geflügel und gehaltene Vögel anderer Arten als Geflügel verkauft, gehandelt oder zur Schau gestellt werden, sind im Landkreis Aichach-Friedberg verboten.
6. Für Wildvögel im Sinne des § 1 Abs. 2 Nr. 7 Geflügelpest-Verordnung gilt ein allgemeines Fütterungsverbot im gesamten Landkreis Aichach-Friedberg. Im Einzelnen gilt das Fütterungsverbot für folgende Arten:
- Hühnervögel: z.B. Fasan, Pfau, Perlhühner
  - Gänsevögel: z.B. Gänse, Enten, Schwäne
  - Greifvögel: z.B. Habicht, Adler, Sperber, Bussard, Turmfalke, Rotmilan
  - Eulen
  - Regenpfeiferartige: z.B. Watvögel
  - Lappentaucherartige: z.B. Haubentaucher
  - Schreitvögel: z.B. Störche, Reiher, Ibis, Löffler
7. Die sofortige Vollziehung der in den Nrn. 1 bis 6 des Tenors getroffenen Regelungen wird gemäß § 80 Abs. 2 Nr. 4 Verwaltungsgerichtsordnung (VwGO) angeordnet.
8. Kosten werden nicht erhoben.
9. Die Allgemeinverfügung gilt am Montag, 08.03.2021, durch Veröffentlichung im Sonderamtsblatt des Landkreises Aichach-Friedberg sowie auf der Homepage des Landkreises Aichach-Friedberg als bekannt gegeben.
10. Die Allgemeinverfügung tritt am Dienstag, 09.03.2021, um 0:00 Uhr in Kraft. Gleichzeitig wird die Allgemeinverfügung des Landratsamtes Aichach-Friedberg vom 02.02.2021 zur Einhaltung der Biosicherheitsmaßnahmen im Landkreis Aichach-Friedberg, mit Wirkung vom 09.03.2021 um 0:00 Uhr widerrufen. Insoweit wird die sofortige Vollziehung angeordnet.

## GRÜNDE

### I.

In Bayern wurde seit dem ersten Befund im Landkreis Passau im November 2020 bereits bei insgesamt 23 Fällen bei Wildvögeln sowie bei drei Fällen bei Hausgeflügelbeständen hochpathogenes aviäres Influenzavirus (HPAIV) nachgewiesen und vom Friedrich-Loeffler-Institut bestätigt. Darunter unter anderem in den Landkreisen Landsberg, Starnberg und Neuburg-Schrobenhausen. Im Landkreis Schwandorf besteht ein weiterer Befall eines großen Geflügelbestands mit dem HPAIV.

Im Sinne der Tiergesundheit und der Seuchenbekämpfung ist es jetzt besonders wichtig, eine weitere Ausweitung der Geflügelpest auf das Hausgeflügel zu verhindern. Die aktuellen Befunde zeigen, dass HPAIV bereits in hiesigen Wildvogelpopulationen vorhanden ist und derzeit neue Seuchenfälle über ganz Bayern verteilt festgestellt werden. Aufgrund der sehr kalten Winterwochen Anfang Februar, die zu Schneebedeckung und zum teilweisen oder völligen Einfrieren von Wasserflächen geführt haben, können in Folge eines Crowding-Effekts an verbliebenen eisfreien Gewässern und wegen der körperlichen Schwächung der Tiere zu weiteren Ansteckungen zwischen Wildvögeln, v. a. Wassergeflügel, beigetragen haben. Zudem kommt es laut FLI auch mit dem Beginn der Frühjahrsvogelzuges nordischer Wasservögel ab Februar und noch stärker ab März zu starken Wanderbewegungen innerhalb Europas.

Bei den bisherigen Fundorten der HPAIV-positiven Wildvögel sind ca. drei Viertel in unmittelbarer Nähe zu Gewässern aufgefunden worden. Daher gilt für Geflügelhaltungen in diesen Bereichen eine besonders große Gefahr für den Eintrag von HPAI direkt oder indirekt über Wasservögel.

## II.

1. Das Landratsamt Aichach-Friedberg ist zum Erlass dieser Allgemeinverfügung gemäß Art. 3 Abs. 2 GDVG sachlich und gemäß Art. 3 Abs. 1 Nr. 2 Bayer. Verwaltungsverfahrensgesetz (BayVwVfG) örtlich zuständig.
2. Die Anordnung der Aufstallung nach Nr. 1 dieser Allgemeinverfügung stützt sich auf § 13 Abs. 1 der Geflügelpest-Verordnung in Verbindung mit § 38 Abs. 11 und § 6 Abs. 1 Nr. 11a TierGesG. Danach ordnet die zuständige Behörde auf Grundlage einer Risikobewertung nach Maßgabe von § 13 Abs. 2 Geflügelpest-Verordnung zur Vermeidung der Einschleppung oder Verschleppung der Geflügelpest durch Wildvögel die Aufstallung des Geflügels an.  
Durch die amtliche Feststellung des Ausbruches der Geflügelpest bei Wildvögeln in einer Vielzahl von Bundesländern sowie in benachbarten Landkreisen des Landkreises Aichach-Friedberg ist die Erforderlichkeit der Aufstallung von Geflügel zur Vermeidung der Einschleppung oder Verschleppung der Geflügelpest durch Wildvögel im Sinne des §13 Abs. 1 der Geflügelpest-Verordnung gegeben. Dies wird in der aktuellen Einschätzung des Friedrich-Loeffler-Institutes (FLI) (bzw. des Bayerischen Landesamtes für Gesundheit und Lebensmittelsicherheit (LGL)) vom 03.03.2021 bestätigt. In der Risikobewertung nach § 13 Abs. 2 Nr. 1 der Geflügelpest-Verordnung sind die örtlichen Gegebenheiten einschließlich der Nähe zu einem Gebiet, in dem sich wildelebende Wat- und Wasservögel sammeln, rasten oder brüten, zu berücksichtigen.

Gemäß § 13 Abs. 2 Nr. 3 der Geflügelpest-Verordnung ist der Verdacht oder der Ausbruch auf Geflügelpest in einem Kreis oder anliegenden Kreis (hier: Landkreis Landsberg am Lech und Neuburg-Schrobenhausen in die Risikobewertung mit einzubeziehen. Die demgemäß vorzunehmende Risikobewertung erlaubt nach der derzeitigen Seuchenlage eine Abgrenzung bestimmter Gebiete, die in unmittelbarer Nähe zu Gewässern liegen. Daher hat die Aufstallung in den durch die Risikobewertung festgelegten Bereiche im Umkreis von 500m um bzw. an Gewässern zu erfolgen. In dem oben genannten Gutachten des FLI (bzw. LGL) wird das Risiko des Eintrags von Geflügelpest durch Wasservögel in Haus- und Nutzgeflügelbeständen bundesweit als hoch eingeschätzt und neben der konsequenten Durchsetzung von Vorsorgemaßnahmen (insbesondere der Biosicherheit) empfohlen, Geflügel risikobasiert, zumindest für Geflügelhaltungen, die sich in Regionen in der Nähe von Gewässern befinden, aufzustellen. Aufgrund des genannten Gutachtens sowie der festgestellten Ausbrüche der Geflügelpest bei Wildvögeln hat die Risikobewertung zu dem Ergebnis geführt, dass es erforderlich ist, Geflügel gebietsbezogen aufzustellen. Zum gegenwärtigen Zeitpunkt ist es erforderlich, Kontakte zu Wildvögeln in jeglicher Form zu minimieren und wenn möglich zu verhindern. Geflügel in Freilandhaltungen hat im Vergleich zu ausschließlich im Stall gehaltenem Geflügel weitaus größere Möglichkeiten, mit diversen Umweltfaktoren in Kontakt zu geraten. Die Aufstallung von Geflügel ist geboten, um ein Übergreifen der Geflügelpest auf Nutz- und Hausgeflügelbestände zu verhindern und damit die tierische Erzeugung (Eier und Geflügelfleisch) von hochwertigen Lebensmitteln nicht zu gefährden. Diese Entscheidung erfolgte nach Ausübung des pflichtgemäßen Ermessens. Die Maßnahme ist geeignet, den Zweck, die Verhinderung einer Infektion von Hausgeflügel mit HPAI zu erreichen. Die Aufstallung ist erforderlich, da kein anderes, milderes Mittel zur Verfügung steht, welches zur Zweckerreichung gleichermaßen geeignet ist. Die Anordnung ist auch angemessen, da die wirtschaftlichen Nachteile, welche die betroffenen Tierhalter durch die Aufstallung erleiden, im Vergleich zum gesamtwirtschaftlichen Schaden, der durch einen einzigen Geflügelpestausbuch für die gesamte Geflügel- und Lebensmittelwirtschaft entstehen kann, nachrangig sind. Insofern überwiegt das öffentliche Interesse an der Aufstallung die privaten Interessen der betroffenen Tierhalter.

3. Die in Nr. 2 genannten Arten der Aufstallung ergeben sich aus § 13 Abs. 1 Nr. 1 und 2 der Geflügelpest-Verordnung. Die Übertragung von Influenzaviren bei Geflügel erfolgt vor allem durch direkten Kontakt mit infizierten Tieren oder durch Kontakt mit Kot und anderweitig viruskontaminierten Materialien wie etwa Einstreu, Gerätschaften, Schuhwerk oder Schutzkleidung. Unter der Vielzahl von in Betracht kommenden Faktoren sind auch Wildvögel als Eintragsquelle zu berücksichtigen. Virusaltige Ausscheidungen von Wildvögeln können jederzeit z.B. Oberflächengewässer, Futtermittel und Einstreu bei im Auslauf gehaltenem Geflügel mit Influenzaviren, die für das Geflügel pathogen sind, kontaminieren. Die in Nr. 2 der Verfügung genannte Aufstallungsarten sind geeignet, das Risiko derartiger Übertragungswege zu minimieren.
4. Die Anordnung der Erfassung der ergänzenden Angaben im Bestandsregister aller Geflügelhalter in Nr. 3 dieser Allgemeinverfügung in Ergänzung zu den Maßnahmen in § 2 Abs. 2 Nrn. 3 und 4 der Geflügelpest-Verordnung, die generell für Geflügelhaltungen erst ab 100 bzw. 1.000 Stück gelten, erfolgen auf der Grundlage § 38 Abs. 11 und § 6 Abs. 1 Nr. 5 e) des TierGesG. Die Erfassung dieser ergänzenden Angaben sind auch bei kleinen Beständen geeignet, ein mögliches Krankheitsgeschehen zeitnah zu erkennen, um die nach § 4 Abs. 1 der Geflügelpest-Verordnung vom Tierhalter zu veranlassende diagnostische Abklärung zeitnah durchzuführen.
5. Die Anordnung der Maßnahmen gemäß Nr. 4 der Verfügung erfolgt in Ergänzung zu den Maßnahmen in § 6 Absatz 1 Geflügelpest-Verordnung, die generell erst für Geflügelhaltungen ab 1.000 Stück Geflügel gelten, auf Grundlage des § 6 Abs. 2 Geflügelpest-Verordnung.  
Da die Übertragung von Influenzaviren bei Geflügel vor allem durch direkten Kontakt mit infizierten Tieren oder durch Kontakt mit Kot und anderweitig viruskontaminierten Materialien wie etwa Einstreu, Gerätschaften, Schuhwerk oder Schutzkleidung erfolgt, ist es erforderlich, die Geflügelhaltungen im Landkreis zu schützen und den Eintrag oder die Verschleppung des Virus in bzw. aus Nutzgeflügelbeständen zu vermeiden. Die Anordnung der unter Nr. 4 der Verfügung genannten Maßnahmen sind geeignet, das Risiko des Eintrags des Geflügelpestvirus in Geflügelhaltungen bzw. dessen Verbreitung zu vermindern.

6. Das Verbot von Geflügelausstellungen, -schauen und -märkten sowie Veranstaltungen ähnlicher Art mit Geflügel und gehaltenen Vögeln anderer Arten als Geflügel in Nr. 5 dieser Allgemeinverfügung ergibt sich aus § 4 Abs. 2 der ViehVerkV i.V.m. § 7 Abs. 6 der Geflügelpest-Verordnung. Gemäß § 38 Abs. 11 i.V.m. § 6 Abs. 1 Nr. 4 TierGesG kann die zuständige Behörde zur Vorbeugung von Tierseuchen und deren Bekämpfung Verfügungen über die Durchführung von Veranstaltungen, anlässlich derer Tiere zusammenkommen, erlassen. Das gemäß Nr. 5 der Verfügung angeordnete Verbot Geflügelausstellungen, -schauen und -märkten sowie Veranstaltungen ähnlicher Art mit Geflügel und gehaltenen Vögeln anderer Arten als Geflügel im Landkreis Aichach-Friedberg ist erforderlich, da durch den bei solchen Veranstaltungen gegebenen engen Kontakt von Tieren ein bislang nicht abschätzbare Infektionsrisiko besteht und durch einen Verkauf eine Verschleppung von potentiell infizierten Tieren möglich ist.
7. Das in Nr. 6 dieser Allgemeinverfügung angeordnete allgemeine Fütterungsverbot von Wildvögeln erfolgt auf Grundlage von Art. 6 und Art. 7 Abs. 2 Nr. 3 LStVG, da virushaltige Ausscheidungen von Wildvögeln jederzeit z.B. Oberflächengewässer, Futtermittel und Einstreu bei im Auslauf gehaltenen Geflügel mit Influenzaviren, die für das Geflügel pathogen sind, kontaminieren können. Die Übertragung von Influenzaviren bei Geflügel erfolgt vor allem durch direkten Kontakt mit infizierten Tieren oder durch Kontakt mit Kot und anderweitig viruskontaminierten Materialien wie etwa Einstreu, Gerätschaften, Schuhwerk oder Schutzkleidung. Um die Verbreitung des Virus durch direkten Kontakt zwischen Wildvögeln so weit wie möglich zu vermeiden, ist es aus fachlichen Erwägungen erforderlich, Fütterungen von Wildvögeln zu unterbinden, denn die Fütterungsplätze stellen naturgemäß entsprechende „Hot-Spots“ dar, an denen viele Wildvögel zur gleichen Zeit zusammentreffen.
8. Die sofortige Vollziehung der Maßnahmen in den Nummern 1 bis 6 dieser Allgemeinverfügung wird gemäß § 80 Satz 1 Abs. 2 Nr. 4 VwGO angeordnet, da es sich bei der aviären Influenza um eine hochansteckende und leicht übertragbare Tierseuche handelt, deren Ausbruch mit hohen wirtschaftlichen Schäden und weitreichenden Handlungseinschränkungen einhergeht. Die Maßnahmen zum Schutz vor der Verschleppung der Seuche müssen daher sofort und ohne eine zeitliche Verzögerung greifen. Es kann nicht abgewartet werden, bis die Rechtmäßigkeit der amtlichen Verfügung zur Prävention der Seucheneinschleppung gerichtlich festgestellt wird. Insofern überwiegt das öffentliche Interesse an der sofortigen Vollziehung ein entgegenstehendes privates Interesse an der aufschiebenden Wirkung eines eventuellen Widerspruchs.
9. Die Kostenentscheidung in Nr. 8 dieses Bescheides beruht auf Art. 13 des Ausführungsgesetzes zum Vollzug des Tiergesundheitsgesetzes (BayAGTierGesG).
10. Nach Art. 41 Abs. 3 Satz 2 und Abs. 4 BayVwVfG gilt ein schriftlicher Verwaltungsakt bei öffentlicher Bekanntmachung zwei Wochen nach der ortsüblichen Bekanntmachung als bekannt gegeben. In einer Allgemeinverfügung kann nach Art. 41 Abs. 4 Satz 4 BayVwVfG ein hiervon abweichender Tag, jedoch frühestens der auf die Bekanntmachung folgende Tag bestimmt werden. Von dieser Vorschrift wird Gebrauch gemacht, sodass diese Allgemeinverfügung einen Tag nach ihrer Bekanntmachung im Amtsblatt des Landkreises Aichach-Friedberg als bekannt gegeben gilt.
11. Rechtsgrundlage des Widerrufs der Allgemeinverfügung vom 02.02.2021 zur Einhaltung von Biosicherheitsmaßnahmen ist Art. 49 Abs. 1 BayVwVfG (Ziffer 10). Das Landratsamt Aichach-Friedberg ist als Ausgangsbehörde auch für den Widerruf der Allgemeinverfügung sachlich und örtlich zuständig. Die Anordnung der sofortigen Vollziehung in Ziffer 10 dieser Allgemeinverfügung stützt sich auf § 80 Abs. 2 Nr. 4 der Verwaltungsgerichtsordnung (VwGO). Die Anordnung der sofortigen Vollziehung liegt im öffentlichen Interesse. Die Allgemeinverfügung vom 02.02.2021 hat sich durch die vorliegenden Regelungen überholt. Es besteht ein dringendes öffentliches Interesse daran, dass der Widerruf bereits zum Zeitpunkt des Inkrafttretens der mit diesem Bescheid neu erlassenen Anordnungen vollziehbar ist. Andernfalls würde es zur zeitgleichen Geltung mehrerer vollziehbarer Allgemeinverfügungen kommen. Dies ist nicht nur aus Gründen der Rechtsklarheit, sondern insbesondere auch aus Gründen sich andernfalls widersprechender Regelungen nicht hinnehmbar. Die Anordnung der sofortigen Vollziehung war daher geboten.

#### **RECHTSBEHELFSBELEHRUNG**

Gegen diese Allgemeinverfügung kann **innerhalb eines Monats nach ihrer Bekanntgabe Klage** erhoben werden bei dem

**Bayerischen Verwaltungsgericht Augsburg in 86152 Augsburg**

**Postfachanschrift: Postfach 11 23 43, 86048 Augsburg  
Hausanschrift: Kornhausgasse 4, 86152 Augsburg**

schriftlich, zur Niederschrift oder elektronisch in einer für den Schriftformersatz **zugelassenen**<sup>1</sup> Form.

**HINWEISE ZUR RECHTSBEHELFSBELEHRUNG:**

- <sup>1</sup> Die Einlegung eines Rechtsbehelfs per einfacher E-Mail ist nicht zugelassen und entfaltet keine rechtlichen Wirkungen! Nähere Informationen zur elektronischen Einlegung von Rechtsbehelfen entnehmen Sie bitte der Internetpräsenz der Bayerischen Verwaltungsgerichtsbarkeit ([www.vgh.bayern.de](http://www.vgh.bayern.de)).
- Kraft Bundesrechts wird in Prozessverfahren vor den Verwaltungsgerichten infolge der Klageerhebung eine Verfahrensgebühr fällig.

## HINWEISE

1. Auf die Vorgaben gem. § 3 und § 4 Abs. 1 Nr. 1 der Geflügelpest-Verordnung hinsichtlich der allgemein geltenden Vorgaben zur Fütterung und Tränkung sowie zur Früherkennung bei gehäuften Verlusten wird hingewiesen.
2. Es wird empfohlen, die tierseuchenrechtlich erforderliche Zulassung von Geflügelhändlern anhand der Vorlage der entsprechenden Zulassungsbescheide vor der Bestellung von Geflügel durch den Tierhalter zu überprüfen. Alternativ ist die Liste der nach der Viehverkehrsverordnung zugelassenen Geflügelhändler im Internet abrufbar unter: [https://tsis.fli.de/Home/BMEL/\\_fserve.aspx?f=wPc1cSMtJVajbGs2KwSoJQ%3d%3d](https://tsis.fli.de/Home/BMEL/_fserve.aspx?f=wPc1cSMtJVajbGs2KwSoJQ%3d%3d)
3. Nach § 26 Abs. 1 der ViehVerkV sind Halter von Hühner, Enten, Gänsen, Fasanen, Perlhühnern, Rebhühnern, Truthühnern, Wachteln oder Laufvögeln verpflichtet, dies der zuständigen Behörde vor Beginn der Tätigkeit unter Angabe seines Namens, seiner Anschrift und der Anzahl der im Jahresdurchschnitt voraussichtlich gehaltene Tiere, ihrer Nutzungsart und ihres Standortes bezogen auf die jeweilige Tierart mitzuteilen.
4. Ordnungswidrig i.S.d. § 64 der Geflügelpest-Verordnung, § 46 ViehVerkV und § 32 Abs. 2 Nr. 4 des TierGesG handelt, wer vorsätzlich oder fahrlässig dieser Allgemeinverfügung zuwiderhandelt. Die Ordnungswidrigkeit kann mit einer Geldbuße bis zu 30.000 Euro geahndet.
5. Es können von der zuständigen Behörde nach § 13 Abs. 3 Geflügelpest-Verordnung Ausnahmen von der in dieser Verfügung angeordneten Aufstallungspflicht genehmigt werden, soweit
  1. eine Aufstallung
    - a. wegen der bestehenden Haltungsverhältnisse nicht möglich ist oder
    - b. eine artgerechte Haltung erheblich beeinträchtigt,
  2. sichergestellt ist, dass der Kontakt zu Wildvögeln auf andere Weise wirksam unterbunden wird, und
  3. sonstige Belange der Tierseuchenbekämpfung nicht entgegenstehen.
6. Die labordiagnostischen Abklärungsuntersuchungen zur Früherkennung im Sinne des § 4 Abs. 1 Nr. 1 der Geflügelpest-Verordnung an den Landesuntersuchungseinrichtungen sind kostenfrei.
7. Die Begründung dieser Allgemeinverfügung kann von jedermann eingesehen werden, der als Betroffener im Sinne der Verfügung in Betracht kommt. Sie liegt während der Dienstzeiten in dem Dienstgebäude des Landratsamtes Aichach-Friedberg, Münchener Straße 9, 86551 Aichach, aus (Zimmer 240).

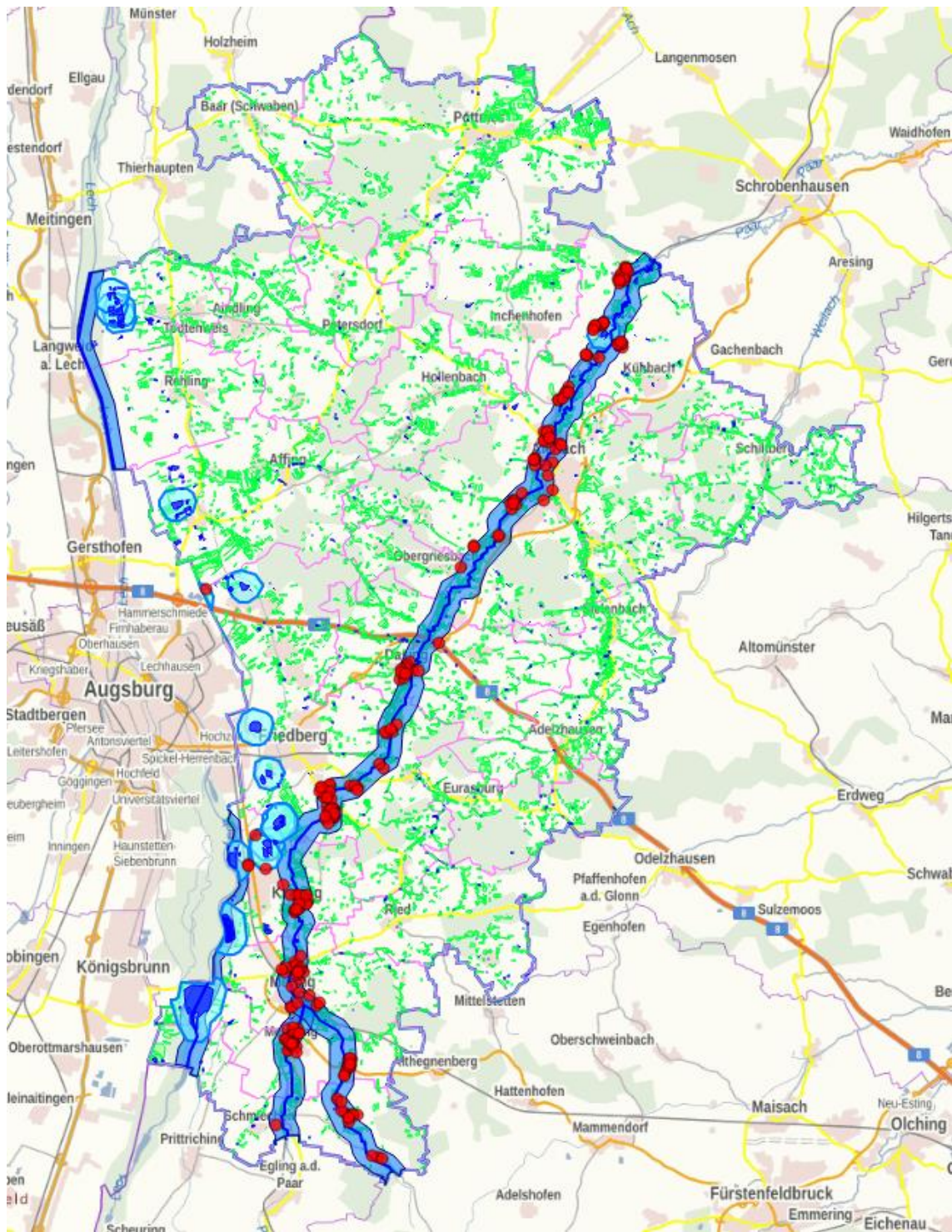
gez.

Peter  
Regierungsdirektor

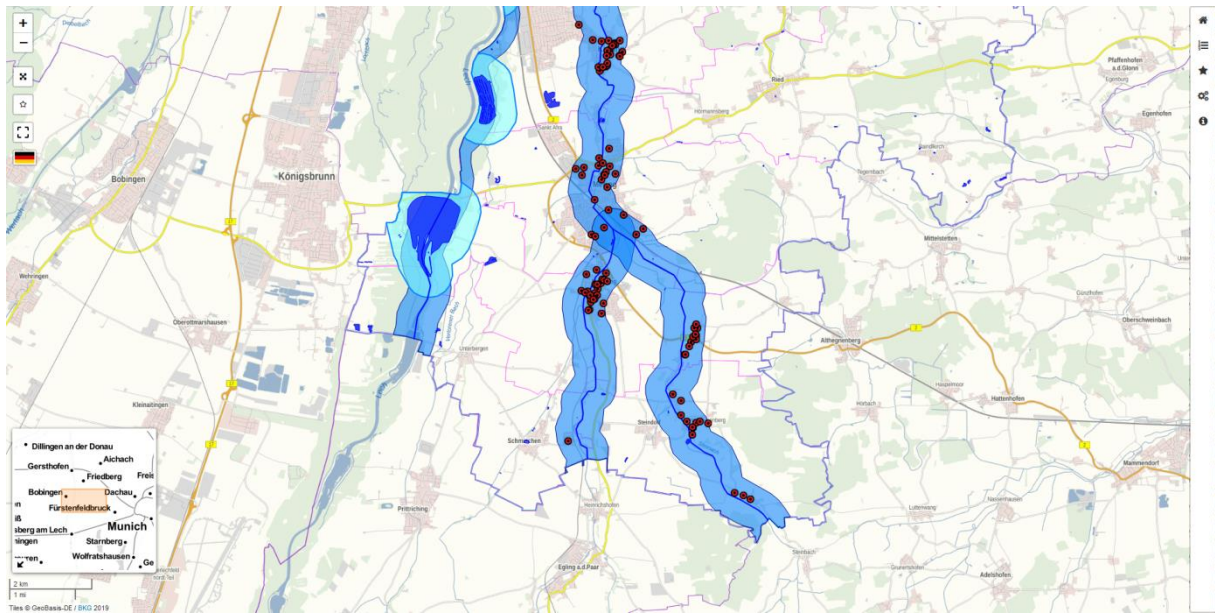




Anlage 1:

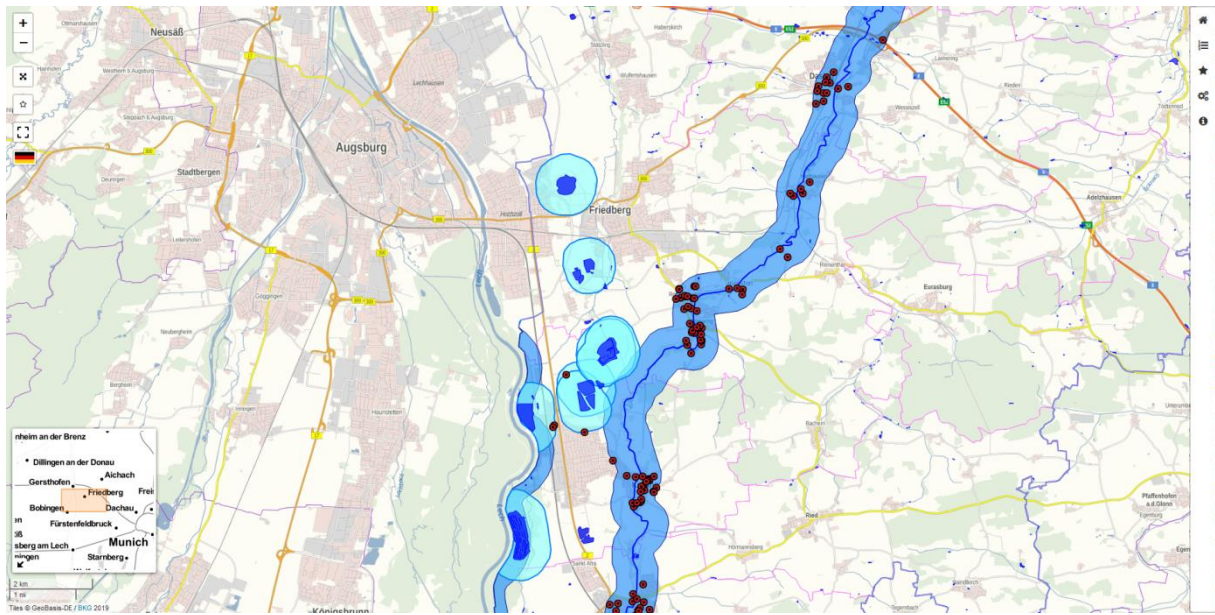


Anlage 2:

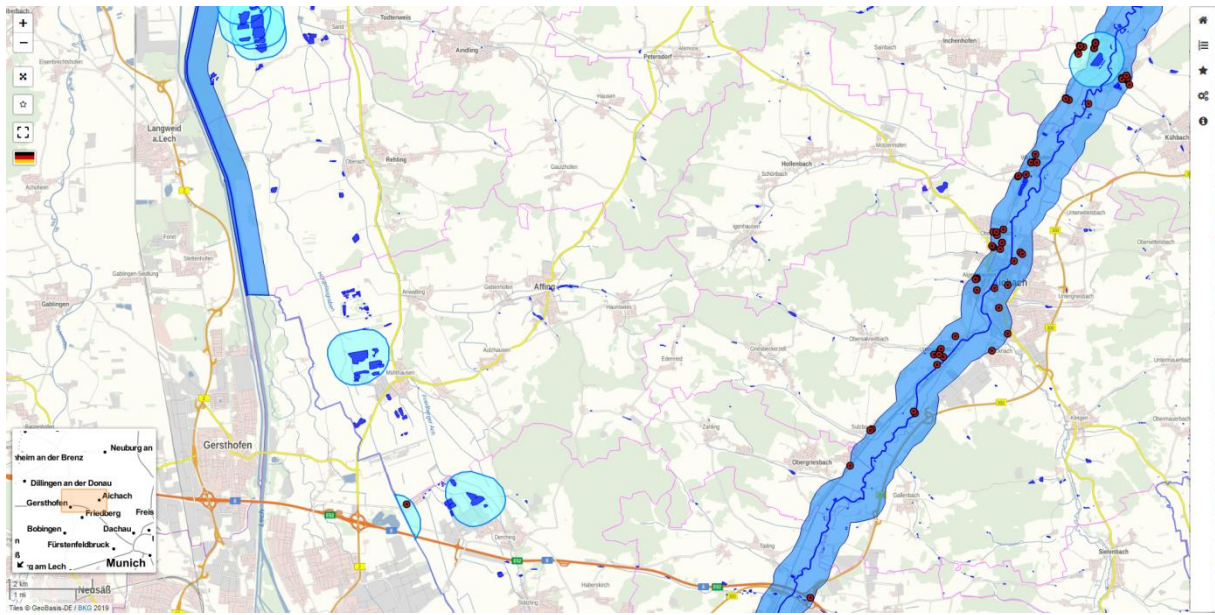




### Anlage 3:



Anlage 4:



# Anlage 5:

