

Unser Zeichen
4-4521.1-AIC-
33087/2019

Vorhaben: Gew. I/II, Paar & Gew. III, Steinach
Festsetzung des Überschwemmungsgebiets der
Paar, Gewässer erster und zweiter Ordnung, von
Fluski-lometer 64,2 bis 122,2 und der Steinach
Gewässer dritter Ordnung, von Flusskilometer
0,0 - 1,8 im Landkreis Aichach-Friedberg

**Vorhabens-
träger:** Freistaat Bayern

Landkreis: Aichach-Friedberg

Anlage:

4

Seiten:

1 - 8

Fachliche Vorgehensweise bei der Ermittlung von Überschwemmungsgebieten



Wasserwirtschaftsamt Donauwörth

Entwurfsverfasser

07. Sep. 2020

Datum

Dr.-Ing. Rimböck, Ltd. Baudirektor

Datum, Name

aufgest. Dezember 2019 Führer

geschr. Dezember 2019 Führer

gepr. Januar 2020 Ernst



Fachliche Vorgehensweise bei der Ermittlung von Überschwemmungsgebieten

Inhalt

1. Ziel
2. Vorgehensweise
3. Digitales Geländemodell
 - 3.1 Befliegung und Auswertung
 - 3.2 Vermessung des Flussprofils
4. 100-jährlicher Abfluss
5. Modellierung des Überschwemmungsgebiets
 - 5.1 Eindimensionale Modellierung
 - 5.2 Zweidimensionale Modellierung
 - 5.3 Überprüfung an abgelaufenen Hochwasserereignissen

Glossar

1. Ziel

Dieses Schreiben erläutert das Vorgehen der Wasserwirtschaftsämter bei der Ermittlung der Überschwemmungsgebiete. Es dient zum besseren Verständnis der Unterlagen (Karte des Überschwemmungsgebiets und Erläuterungstext), die von den Wasserwirtschaftsämtern bei den Landratsämtern vorgelegt werden. Interessante Informationen rund um das Thema Überschwemmungsgebiete sind auch im Internet unter www.bayern.de/lfw/iug (Informationsdienst Überschwemmungsgefährdete Gebiete in Bayern) zu finden.

2. Vorgehensweise

Die Ermittlung der Überschwemmungsgebiete in Bayern erfolgt meist mithilfe eines hydraulischen Modells. In das Modell gehen, wie in Abb. 1 dargestellt, Daten zur Geländeoberfläche (Topographie) und aus der Abflussermittlung (Hydrologie) ein. Es wird ein detailliertes Modell des Geländes und des Flusslaufs erstellt, das dann bildlich gesprochen im Computer mit dem Abfluss eines 100-jährlichen Hochwassers geflutet wird. Eine Modellierung ist notwendig, da in der Regel keine ausreichenden Aufzeichnungen von historischen Hochwasserereignissen dieser Größenordnung vorliegen.

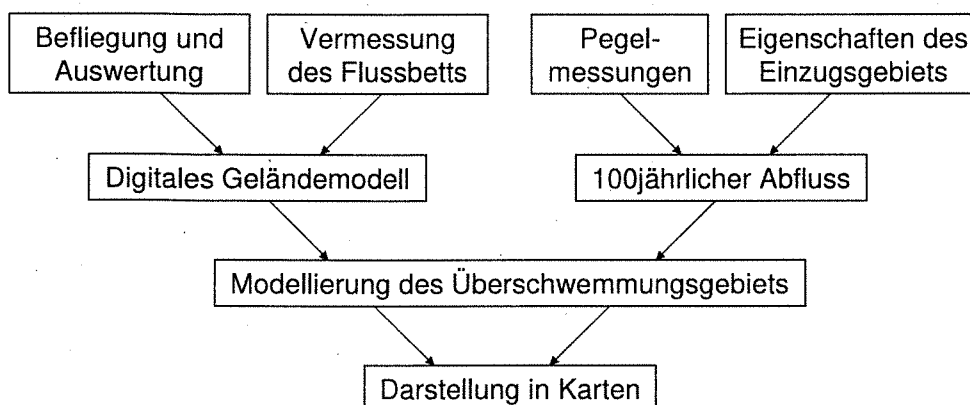


Abb. 1: Ablaufschema zur Ermittlung der Überschwemmungsgebiete

3. Digitales Geländemodell

3.1 Befliegung und Auswertung

Der gesamte Flussbereich wird in der vegetationsarmen Zeit mit sog. Laserscannern oder mit Luftbildkameras aufgenommen (siehe Abb. 2a und 2b). Aus der Auswertung der Aufnahmen entsteht ein Digitales Geländemodell (DGM). Die Messgenauigkeit beträgt dabei ± 10 cm. Besonderer Wert wird auf die exakte Darstellung markanter Höhenpunkte wie Mulden, Kuppen, Deiche und Wälle gelegt. Weiterhin kann die Landnutzung für das gesamte

Vorland des Gewässers durch Verwendung von Luftbildern oder vorhandener Kartenwerke abgeleitet werden.

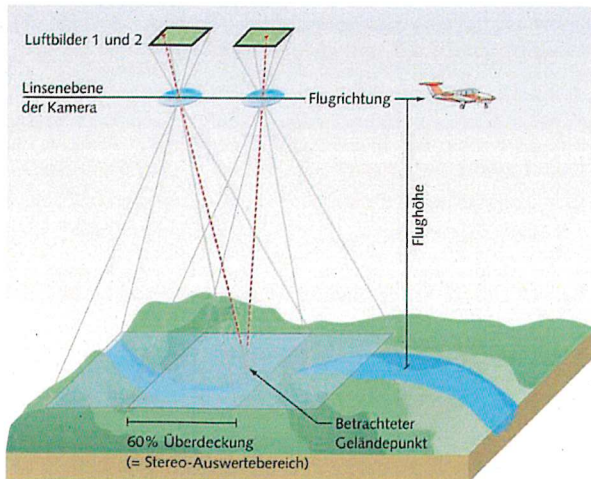


Abb. 2a: Prinzip der fotogrammetrischen Stereoaufnahme

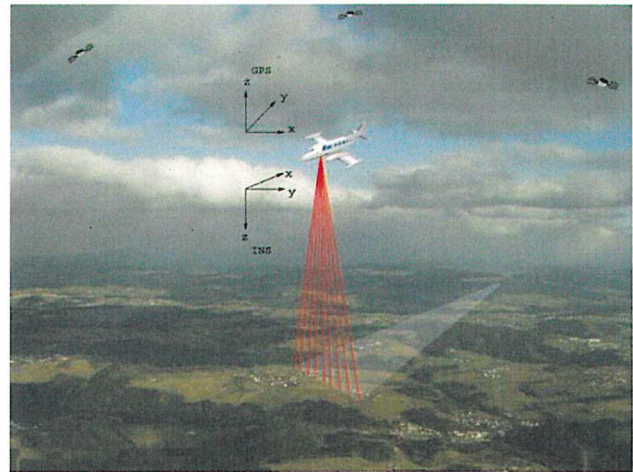


Abb. 2b: Prinzip des Laserscanning (Laufzeitmessung von Laserstrahlen)

3.2 Vermessung des Flussprofils

Als zweite Informationsgrundlage für das digitale Höhenmodell wird das Flussbett vermessen. Alle 200 m wird das Flussprofil bei größeren Gewässern von einem Boot aus aufgemessen (siehe Abb. 3). Zusätzlich werden Sonderprofile an hydraulisch maßgeblichen Querschnitten, z. B. an Wehren oder Brücken ermittelt.

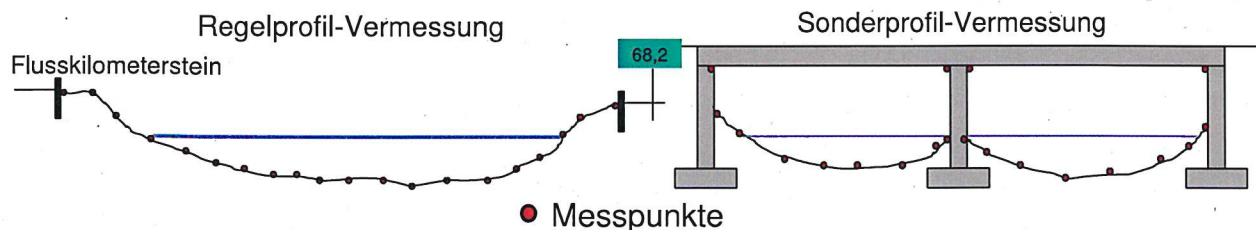


Abb. 3: Prinzip der Vermessung von Fluss- und Sonderprofilen

4. 100-jährlicher Abfluss

Neben dem Digitalen Geländemodell stellt die Ermittlung des Abflusses für ein 100-jährliches Hochwasserereignis die zweite Säule bei der Ermittlung der Überschwemmungsgebiete dar (siehe Abb. 1). In der Regel existieren an jedem bearbeiteten Gewässer I. und II. Ordnung einige Pegelmessanlagen, an denen regelmäßig die Abflussmenge und der Wasserstand gemessen werden. Aus den gemessenen Hochwasserereignissen wird mit mathematisch/statistischen Methoden das Hochwasser bestimmt, das im Mittel alle 100 Jahre einmal überschritten wird (siehe Abb. 4).

Falls keine Pegelmessanlagen bestehen bzw. der Aufzeichnungszeitraum zu kurz ist, besteht die Möglichkeit, den Abfluss eines Bachs über den Gebietsniederschlag zu ermitteln. Den 100-jährlichen Niederschlagswert gibt der Deutsche Wetterdienst anhand seiner Wetteraufzeichnungen vor. Unter Berücksichtigung der Form des Einzugsgebiets des Gewässers, der Gelände- und Bodeneigenschaften sowie der Bewirtschaftungsformen kann dann der Abfluss für ein 100-jährliches Ereignis berechnet werden.

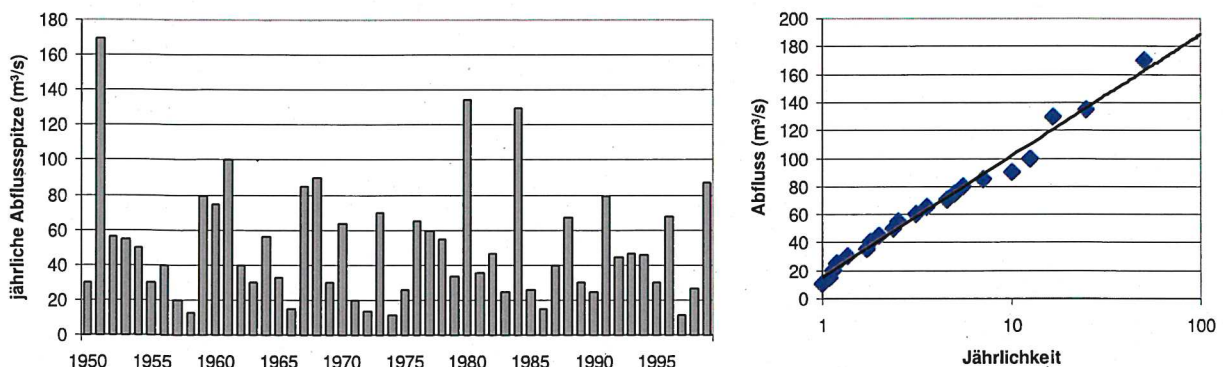


Abb. 4: Ermittlung des 100-jährlichen Abflusses (fiktives Beispiel). Im linken Teil der Abbildung sind die höchsten gemessenen Abflussspitzen des 50-jährigen Beobachtungszeitraums aufgetragen. Die Jährlichkeit ist im rechten Teil der Grafik dargestellt. Der 100-jährliche Abfluss (HQ_{100}) beträgt in diesem Beispiel dann $190 \text{ m}^3/\text{s}$.

5. Modellierung des Überschwemmungsgebiets

Grundsätzlich stehen zwei unterschiedliche Modelle zur Verfügung: Die eindimensionale und die zweidimensionale Modellierung. Der Name kommt daher, dass bei der 1d-Modellierung die Strömungsrichtung nur eindimensional, parallel zur Hauptfließrichtung angenommen wird, während bei der 2d-Modellierung die Strömung sowohl in Flussrichtung als auch seitlich sowie entgegen zur Flussrichtung (Rückströmungen) verlaufen kann. Welche Berechnungsmethode anwendbar ist, hängt von den örtlichen Gegebenheiten des Flusslaufes ab. Die Berechnung erfolgt mithilfe spezieller Software.

5.1 Eindimensionale Modellierung

Bei der 1d-Modellierung werden in regelmäßigen Abständen Profile durch das dreidimensionale Geländemodell generiert. Mithilfe der Flussprofile wird eine so genannte Wasserspiegellagenberechnung durchgeführt, bei der die Wasserspiegellagen der einzelnen Profile aus den vorgegebenen Abflussmengen berechnet werden (siehe Abb. 5). Dabei müssen die unterschiedlichen Rauheiten der Oberfläche berücksichtigt werden. Sie werden aus Karten der Landbedeckung abgeleitet. Die Rauheit hat Einfluss auf die Fließgeschwindigkeit und damit auf die Wasserspiegellagen. Als Ergebnis wird für jedes Flussprofil ermittelt, wie hoch das

Wasser bei einem 100-jährlichen Hochwasser steht. Die Wasserspiegellagen werden mit dem digitalen Geländemodell verschnitten. Als Ergebnis erhält man die Grenzen des Überschwemmungsgebiets.

Der Aufwand für die Beschaffung der Datengrundlagen und für die Berechnung ist im Allgemeinen mit eindimensionalen Modellen geringer. Berechnungen mit einem 1d-Modell sind aber nur bei einfachen gestreckten Gewässern ohne Rückstauerscheinungen geeignet.

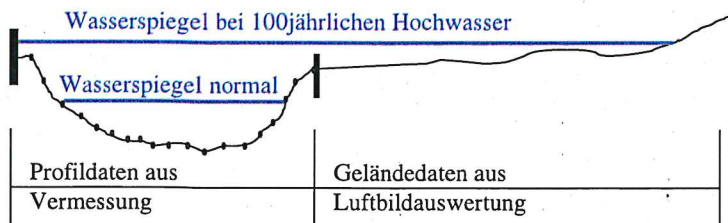


Abb. 5: Grafische Veranschaulichung des Vorgehens bei der 1d-Modellierung

5.2 Zweidimensionale Modellierung

Die 2d-Modellierung muss verwendet werden, falls aufgrund hoher Strömungsgeschwindigkeiten und komplexer Geländestruktur Quer- und Rückströmungen auftreten bzw. nicht-horizontale Wasserspiegellagen erwartet werden. Bildlich gesprochen läuft bei der 2d-Modellierung im Computer wirklich die Hochwasserwelle durch das digitale Geländemodell (siehe Abb. 6). Für jeden Punkt im Überschwemmungsgebiet kann somit angegeben werden, wie hoch er überschwemmt wird und welchen Strömungsgeschwindigkeiten er ausgesetzt ist (wichtige Daten z. B. für die Begutachtung von Tankanlagen im Überschwemmungsgebiet). Die Vor- und Nachteile der 2d-Modellierung sind im Folgenden stichpunktartig wiedergegeben:

Vorteile

- Ausweisung flächenhaft diversifizierter Wasserstände und Strömungsgeschwindigkeiten
- Möglichkeit zur detaillierten Analyse von Strömungsvorgängen im Flussschlauch und überströmten Vorlandbereichen
- Berechenbarkeit hydraulisch komplexer Situationen (Quer- und Rückströmungen, Strömungsverzweigungen/-vereinigungen, nicht-horizontalen Wasserspiegellagen)

Einschränkungen

- hohe Anforderungen an topographische Daten, insbesondere Notwendigkeit eines detaillierten Digitalen Geländemodells
- relativ großer Aufwand für die Erstellung eines Berechnungsnetzes

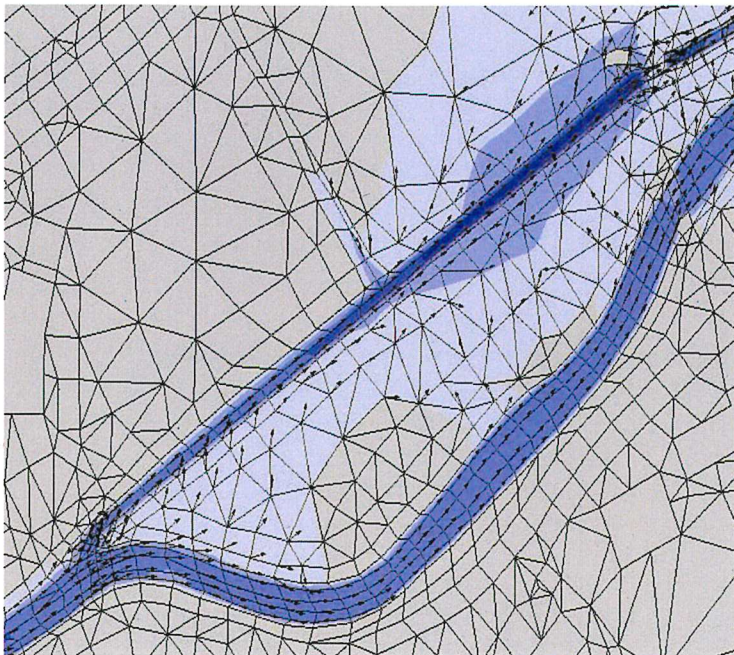


Abb. 6: Ausschnitt eines Ergebnisses einer 2d-Modellierung. Die aus Höhenpunkten verknüpften Dreiecke stellen das Berechnungsnetz dar. Die Pfeile geben die Geschwindigkeit und Richtung der Strömung wieder, die verschiedenen Blautöne deuten unterschiedliche Überschwemmungstiefen an.

5.3 Überprüfung der Modelle an abgelaufenen Hochwasserereignissen

Um sicherzugehen, dass die Modellergebnisse die tatsächliche Situation auch korrekt widerspiegeln, werden sie an den Abfluss- und Wasserstandsmessungen bereits abgelaufener Hochwasserereignisse kalibriert bzw. geeicht. Die Modelle sind dann kalibriert, wenn das gemessene und das berechnete Überschwemmungsgebiet bzw. die Wasserspiegellagen übereinstimmen. Mit dem an die Wirklichkeit angepassten Modell kann dann das Überschwemmungsgebiet berechnet werden.

Glossar

100-jährlicher Abfluss (HQ₁₀₀)

Derjenige Abfluss eines Gewässers, der an einem Standort im Mittel alle 100 Jahre erreicht oder überschritten wird. Da es sich um einen Mittelwert handelt, kann dieser Abfluss innerhalb von 100 Jahren auch mehrfach auftreten. Umfassen die Messzeiträume an Flüssen weniger als 100 Jahre, wird dieser Abfluss statistisch berechnet.

100-jährliches Hochwasser

Siehe 100-jährlicher Abfluss.

Bemessungsabfluss

Der Abfluss ist der Teil des gefallenen Niederschlags, der in Bäche und Flüsse gelangt und dort abfließt. Der Ermittlung eines Überschwemmungsgebiets oder der Dimensionierung von Hochwasserschutzanlagen wird ein geeigneter (maßgeblicher) Wasserabfluss mit bestimmter Jährlichkeit zugrunde gelegt. Diesen Hochwasserabfluss nennt man Bemessungsabfluss. Für den Hochwasserschutz von Siedlungen und Verkehrsanlagen wird als Bemessungsabfluss der 100-jährliche Abfluss (HQ₁₀₀) verwendet. Dieser Wert ist in Art. 46 Abs. 2 Satz 1 BayWG vorgegeben.

Bemessungshochwasser

Rechnerischer Wert für ein Hochwasser mit einer gegebenen Jährlichkeit.

Siehe auch Bemessungsabfluss!

Digitales Geländemodell

Ein digitales Geländemodell stellt eine Abbildung der Erdoberfläche in Einzelpunkte dar, wobei jeder Punkt durch drei Koordinaten (Rechtswert, Hochwert und Höhe über Normalnull) gekennzeichnet ist. Die Erdoberfläche ist zahlenmäßig (digital) durch EDV (elektronische Datenverarbeitung) erfasst. Digitale Geländemodelle bilden die Grundlage für die Durchführung von Wasserspiegelberechnungen, z. B. für die Ermittlung von Überschwemmungsgebieten.

Hochwasserereignis

Unter Hochwasserereignis versteht man das Anschwellen des Wasserdurchflusses und damit die Erhöhung des Wasserstands in einem oberirdischen Gewässer infolge von Niederschlägen.

Jährlichkeit

Unter diesem Begriff versteht man den zeitlichen Abstand, in dem ein Ereignis (z. B. gekennzeichnet durch den Wasserabfluss) im Mittel entweder einmal erreicht oder überschritten wird (z.B. 100-jährlicher Abfluss HQ_{100})

Fotogrammetrie, fotogrammetrisch

In der Fotogrammetrie werden aus Luftbildern die räumliche Lage sowie die Höhe von Objekten gemessen. Man spricht deshalb auch von Bildmessung.

Rückhalteraum/Retentionsfläche für Hochwasser

In der Flussaue, d. h. seitlich des Flussbetts wird bei Überschwemmung das ausgeuferte Wasser zwischengespeichert (natürlicher Rückhalteraum). Dies führt dazu, dass das Wasser flussabwärts langsamer steigt, die Hochwasserwelle wird verzögert und verläuft flacher. Der Effekt der Rückhaltung ist umso größer, je geringer das Fließgefälle ist.

Überschwemmungsgebiete

Überschwemmungsgebiete sind Flächen zwischen oberirdischen Gewässern und Deichen oder Hochufern sowie sonstige Flächen, die bei Hochwasser überschwemmt oder durchflossen werden oder für die Rückhaltung von Hochwasser oder für Hochwasserentlastungen beansprucht werden.